

Banco
de
Alimentos
de Albacete

MEMORIA ANUAL 2018



FUNDACION
BANCO DE ALIMENTOS
Albacete

1 INTRODUCCIÓN

PRESENTACIÓN. CARTA DEL PRESIDENTE 1

2 - ¿QUIÉNES SOMOS?

ÓRGANOS DE GESTIÓN 2

ORIGEN Y PRINCIPIOS DE LOS BANCOS DE ALIMENTOS 3

¿QUÉ ES UN BANCO DE ALIMENTOS? 3

PRINCIPIOS ÉTICOS DE ACTUACIÓN DE LOS BANCOS DE ALIMENTOS 3

CÓDIGO DE BUENAS PRÁCTICAS DE LOS BANCOS DE ALIMENTOS 4

IDENTIDAD 5

VISION Y VALORES 5

NUESTROS OBJETIVOS 6

COMPROMISO SOCIAL 6

3 - RECURSOS HUMANOS

LOS VOLUNTARIOS 7

LA CARTA DE LOS VOLUNTARIOS 7

4 - APROVISIONAMIENTO Y DISTRIBUCIÓN

APROVISIONAMIENTO Y DISTRIBUCIÓN 8

RECUPERACIÓN DE EXCEDENTES ALIMENTARIOS 8

DONACIONES 9

UNIÓN EUROPEA-(FEAD) 9

DISTRIBUCIÓN DE ALIMENTOS 10

5 - RESULTADOS DE LA GESTIÓN

ENTIDADES BENÉFICAS ATENDIDAS 11

REPARTO DE ALIMENTOS A BENEFICIARIOS 12

RELACIÓN DE DONANTES 13

OTRAS CIFRAS Y DATOS 14

PROCEDENCIA DE ALIMENTOS 15

MOVIMIENTOS DE ALIMENTOS 16

INFORME ECONÓMICO 2018: RESUMEN DE INGRESOS Y GASTOS 17

BALANCE DE SITUACIÓN 17

CUENTA DE PÉRDIDAS Y GANANCIAS 18

6 - COLABORADORES SOLIDARIOS 19

COLABORADORES 19

INFORMACION CONSUMO PREFERENTE

1 PRESENTACIÓN. CARTA DEL PRESIDENTE

Estimados amigos de la Fundación Banco de Alimentos de Albacete:

Quiero presentar la **MEMORIA CORRESPONDIENTE AL AÑO 2018**, que refleja la información de toda nuestra actividad, como demostración de nuestro compromiso de buenas prácticas y transparencia como organización no lucrativa.

Agradecemos el compromiso desinteresado y constante de voluntarios, la confianza de nuestros benefactores, la solidaridad de ciudadanos, empresas e instituciones colaboradoras y medios de comunicación, que hacen posible nuestra actividad; trabajamos para mejorar la vida de las personas más vulnerables de nuestra ciudad y provincia, que están en situación de “pobreza severa”, con el deseo de conseguir que los que nos necesiten sean cada vez menos.

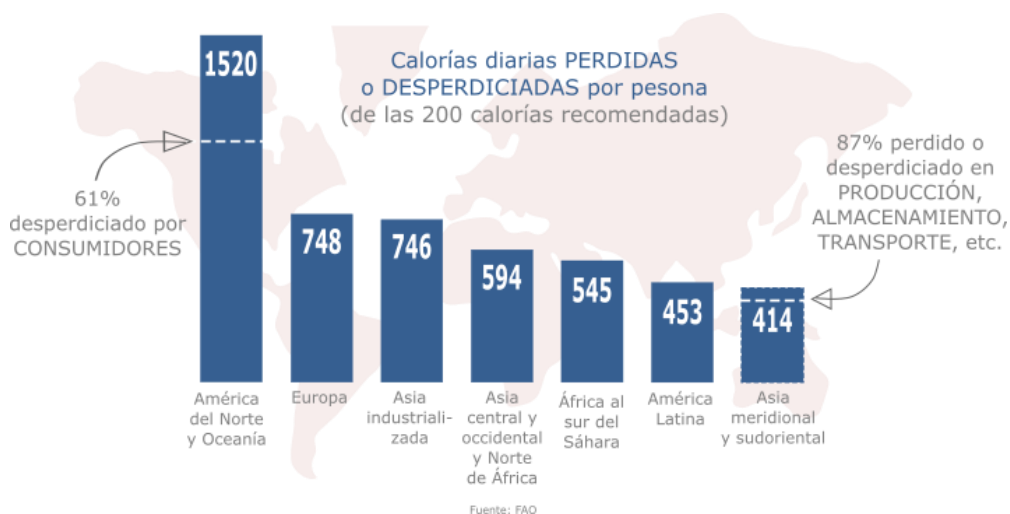
Agradecemos la cantidad de iniciativas que surgen espontáneamente en nuestra sociedad para aportar alimentos, realizadas por empresas, asociaciones, clubes, etc., que se añaden a los conseguidos por los canales habituales.

Solo resta desear que no decaiga la ilusión y la fuerza para seguir adelante con esta hermosa tarea. Estamos en el buen camino, pero mientras la sociedad no encuentre la forma de paliar esta necesidad, nosotros debemos seguir trabajando “luchando día a día contra el **HAMBRE DE AQUÍ**”.

José Antonio García García
Presidente

Fundación Banco de Alimentos de Albacete

“Los datos proporcionados por la FAO indican que aproximadamente un tercio de la producción mundial de alimentos no está disponible a causa de pérdidas y derroches cada vez mayores. Bastaría eliminarlos para reducir drásticamente el número de hambrientos...El reto del hambre y de la malnutrición no tiene sólo una dimensión económica o científica, que se refiere a los aspectos cuantitativos y cualitativos de la cadena alimentaria, sino también y sobre todo una dimensión ética y antropológica”¹



¹ Mensaje del Papa Francisco enviado al director de la FAO, José Graziano da Silva, en ocasión de la Jornada Mundial de la Alimentación en 2013.

2



¿QUIÉNES SOMOS?

ÓRGANOS DE GESTIÓN

El **Patronato** es el órgano responsable de la Fundación, de entre cuyos miembros son elegidos los cargos de Presidente, Vicepresidente, Secretario y vocales (equipo de gestión), todos ellos **cargos no remunerados**. Todos los miembros del Patronato prestan su tiempo y dedicación de manera altruista y desinteresada.

Dirección

José Antonio García García – Presidente
Francisco Lara Tébar – Vicepresidente
Vicente Antonio López Muñoz - Secretario

Vocales

Juan Corredor Cano
Juan López Rosado
Arturo Valdés Franzí
Jesús Requena Rodríguez
Francisco José Lledó Giménez
Andrés Valdés Chápuli

Patronato de Honor

D. Alfonso Romero Nieto
D. Andrés Sánchez Fernández
D. Ángel Ródenas Cuesta
D. Antonio Sarrión Montesinos
D. Eugenio Martínez Encarnación
D. Fernando Corominas Cuenca
D. Francisco García González
D. José Antonio García-Consuegra
D. José Guerrero Muñoz

D. Juan Martínez Moraga
D. Juan Vicente López López
D. Mauricio Valenciano Martínez
D. Natalio Saltó Martínez
D. Pedro López Moreno
D. Rafael García Jiménez
D. Santiago Roncero Núñez
Excmo. Ayuntamiento de Albacete
Excma. Diputación Provincial de Albacete



ORIGEN Y PRINCIPIOS DE LOS BANCOS DE ALIMENTOS

En el mundo desarrollado se destruyen cantidades inaceptables de **alimentos**; se estima que en España más de **nueve millones de toneladas** siguen ese destino cada año. En contraste con esa situación, se da la paradoja de que en el mundo desarrollado existen bolsas inadmisibles de **pobreza**. La necesidad de afrontar estos problemas está en el origen de los **BBAA** como iniciativa de la sociedad civil, que reúne a personas de diversas procedencias sociales y profesionales dispuestas a aportar su **trabajo voluntario** en la **lucha contra el hambre** y el despilfarro alimentario.

¿QUÉ ES UN BANCO DE ALIMENTOS?

Un Banco de Alimentos es una **organización benéfica sin ánimo de lucro**, independiente, reconocida oficialmente, que funciona gracias al trabajo de numerosos voluntarios, y cuyo objetivo es **recuperar alimentos excedentes** en perfecta condiciones de consumo y redistribuirlos gratuitamente a través de asociaciones caritativas o de ayuda social que ayudan a las personas necesitadas, evitando el desperdicio o mal uso de los alimentos.

Desarrollan y difunden el espíritu solidario y los valores humanos necesarios para ayudar a paliar la cruel contradicción manifestada en la coexistencia de excedentes alimentarios y bolsas de pobreza, marginación y hambre. Los bancos de alimentos no reparten directamente a personas, siempre lo hacen a través de entidades reconocidas legalmente.

ASOCIACIONES A LAS QUE PERTENECEMOS

Europa

Federación Europea de Bancos de Alimentos
FEBA

Presente en 23 países europeos



271

Bancos



España

Federación Española de Bancos de Alimentos
FESBAL

Asociación creada en el año 1996



55

Bancos



Castilla-La Mancha

Federación Regional de BAA de CLM
FEBASCAM

Asociación creada en 2014



5

Bancos



PRINCIPIOS ÉTICOS DE ACTUACIÓN DE LOS BANCOS DE ALIMENTOS

- Primacía de la **gratuidad**: los alimentos son recibidos y distribuidos gratuitamente y, por otro lado, el trabajo de los colaboradores es voluntario, basado en la solidaridad y sin retribución.
- **Seguridad** de una distribución justa a través de entidades benéficas reconocidas y que garantizan que las ayudas alimentarias llegan a las personas realmente necesitadas.
- Promoción de la **solidaridad** y cohesión social mediante la ayuda alimentaria a las personas con necesidades.
- En su funcionamiento, se preocupan por realizar su actividad con absoluta **profesionalidad** y practicar una administración completamente transparente y sometida a las prácticas profesionales y controles legales.
- Contribución a la **sostenibilidad** y preservación del medio ambiente al evitar procedimientos contaminantes de destrucción de los alimentos



CÓDIGO DE BUENAS PRÁCTICAS DE LOS BANCOS DE ALIMENTOS

La presencia, cada vez más activa y notoria, de los Bancos de Alimentos en la sociedad, mantiene siempre abierta la necesidad de reflexionar sobre su funcionamiento. Es precisa una permanente **actitud de evaluación** que permita detectar deficiencias, o puntos de **mejora**, para que nuestra tarea sea lo más eficaz y eficiente posible.

En este sentido, tras unos meses de estudio y trabajo, el Comité Ejecutivo de la Federación Española de Bancos de Alimentos consideró conveniente elaborar un documento que reuniera las exigencias de los buenos usos que se desean para los Bancos. Este documento fue finalmente presentado y aprobado para su incorporación a los Estatutos de FESBAL en la Asamblea General Extraordinaria celebrada en octubre de 2011, y contenía un total de diez puntos que actualizaban el **Código de Buenas Prácticas de los Bancos de Alimentos**:

1. Los Bancos de Alimentos son apolíticos y aconfesionales.
2. Los miembros de los órganos de gobierno en ningún momento serán remunerados.
3. El porcentaje de personal remunerado será mínimo.
4. Se evitará la participación de cargos públicos de especial relevancia en los Bancos de Alimentos.
5. Los alimentos que se reciben en los Bancos de Alimentos se destinarán a las entidades benéficas evitando otro destino.
6. En ningún caso se solicitará ninguna compensación económica ni directa ni indirecta a las entidades benéficas que se atiende.
7. El destino de las donaciones se justificará documentalmente.
8. La satisfacción de los voluntarios y el adecuado ambiente de trabajo son objetivos de organización.
9. Se cuidará especialmente la información y la participación de los miembros de la entidad.
10. El fomento de espíritu de solidaridad, sobriedad y consumo responsable son valores y objetivos de los Bancos de Alimentos.



IDENTIDAD

El BAA es una Fundación **independiente**, **sin ánimo de lucro**, de carácter benéfico-social, constituida en Albacete el día 5 de abril de 1.994, con la intención de dar respuesta a las necesidades básicas de muchas personas que padecen a nuestro lado hambre, marginación, paro, pobreza, etc. en la sociedad de Albacete y su provincia, acercando lo que sobra en dicha sociedad a las asociaciones de ayuda social o caritativas que atienden a personas necesitadas.

VISIÓN Y VALORES

El principio fundamental que rige la acción del Banco de Alimentos de Albacete es la Responsabilidad Social, la cual se manifiesta en todos los aspectos de su actividad.

NEUTRALIDAD

- × La distribución de los alimentos obtenidos se hace sin ningún tipo de discriminación de carácter social, religioso o racial.
- × La aconfesionalidad de los Bancos de Alimentos significa que estos no dependen de ninguna autoridad eclesiástica o religiosa.
- × La neutralidad política de los Bancos de Alimentos, significa que estos colaboran en lo que sea necesario con las autoridades de todos los niveles y evitan cualquier dependencia política.

EFICACIA

- × Nuestro esfuerzo está encaminado a la obtención de la máxima productividad de cada euro o producto que los diferentes agentes ponen en nuestras manos.
- × Nuestra actividad se basa en el trabajo de voluntarios que dedican su esfuerzo su tiempo libre a las personas que se encuentran en situación de precariedad o exclusión social y funciona gracias a la solidaridad que personas e instituciones muestran a través de sus donaciones.

MUCHO
MÁS
QUE REPARTIR
ALIMENTOS

GRATUIDAD

- × Todos los alimentos que recibe el BAA proceden de donativos de fabricantes, distribuidores, establecimientos comerciales, así como de las colectas organizadas por el banco.
- × Todos estos alimentos, ordenados y clasificados en los almacenes, se agrupan en lotes para ser donados gratuitamente de forma exclusiva a las asociaciones de ayuda social o caritativa, que atienden a las personas necesitadas.

TRANSPARENCIA

- × El BAA pone su máximo esfuerzo en informar a los voluntarios, instituciones, entidades, empresas y colaboradores, así como a la sociedad en general del desarrollo de todas sus actividades.
- × El BAA está gestionado conforme a las normas de transparencia contable y administrativa establecidas por la legalidad vigente, sometiendo a las correspondientes auditorías.

El capítulo de alimentación supone una parte importante del presupuesto de gasto de estas instituciones y, aunque el BAA no puede suministrar todo lo que necesitan, sí que ayuda con los alimentos que entrega.

Se trata de una fundación que funciona gracias al trabajo de muchos **voluntarios**, cuyo objetivo es recuperar alimentos excedentes en perfectas condiciones de consumo y redistribuirlos **gratuitamente** entre centros asistenciales que ayudan a las personas necesitadas, evitando el desperdicio o mal uso de los alimentos. El BAA fomenta el espíritu solidario difundiendo los valores humanos necesarios para ayudar a mitigar la cruel contradicción que se manifiesta entre la existencia de excedentes alimentarios y las bolsas de pobreza, marginación y hambre.



NUESTROS OBJETIVOS

La actuación del BAA va más allá de la recogida y entrega de alimentos, nuestros objetivos son muchos:



Luchar contra el hambre y despilfarro de Albacete



Establecer un puente entre los excedentes alimentarios de las empresas productoras y las necesidades más cercanas



Promover el uso eficiente de los recursos, convirtiendo los alimentos no comercializables, pero aún consumibles, en recursos solidarios



Reducir la exclusión social. Disponer de alimentos permite ayudar a las familias a superar momentos difíciles



Hacer realidad uno de los derechos humanos más perentorios, la alimentación suficiente y saludable de las personas



Contribuir a crear un mundo más limpio y un desarrollo sostenible, al aprovechar productos que ya están fuera de la red alimentaria

COMPROMISO SOCIAL

El nivel de nuestro compromiso social se comprueba con el de nuestra **exigencia** con nuestro trabajo. La **transparencia** informativa debe ser una exigencia superior que la planteada por la Ley. La transparencia aplicada a nuestra Fundación en sus valores y en su actividad nos dará mayor credibilidad y confianza, nos hará más fuertes y más eficaces.

Dado el nivel de **responsabilidad** y **compromiso** que deseamos, nuestro horizonte debe de estar no sólo en cumplir eficaz y eficientemente programas y objetivos, sino también en facilitar la participación de las asociaciones y entidades que atendemos propiciando los cambios que se ajusten a sus necesidades y aspiraciones sociales. Tenemos la capacidad, la experiencia y legitimidad para hacerlo.

Para conseguir este objetivo, es de vital importancia la colaboración de voluntarios dispuestos a ayudarnos con su trabajo así como socios colaboradores que, con sus cuotas, nos permitan cubrir los gastos que se originan por el movimiento de mercancías, búsqueda de donantes y compra de alimentos de difícil donación. Invitamos a colaborar con nosotros a cuantas personas se identifiquen con esta idea de **servicio a los demás**.



3

RECURSOS HUMANOS



LOS VOLUNTARIOS

Los **voluntarios** son el soporte y sostén principal de los Bancos de Alimentos y sin ellos sería imposible el funcionamiento de los mismos. Hay voluntarios estables, colaborando de una forma fija y presencial en el Banco, y eventuales, que colaboran en acciones determinadas como las colectas y su clasificación.

El voluntariado participa en eventos del BAA, operaciones kilo, jornadas, recogidas, etc.

En la actualidad, el Banco cuenta con un equipo humano de voluntarios que ofrecen su experiencia y conocimientos desempeñando tareas contables, jurídicas o de relaciones públicas necesarias para el buen conocimiento de la Fundación.

Para el trabajo y organización, en el almacén trabaja un equipo de voluntarios que diariamente se encarga del recibimiento y reparto de alimentos, junto con la organización y control del almacén.

LA CARTA DE LOS VOLUNTARIOS

- Ser voluntario en los Bancos de Alimentos supone aceptar en su integridad el espíritu que inspira la labor que esta organización lleva a cabo en beneficio de los más **necesitados**.
- Las personas más importantes de nuestra organización son las que más nos necesitan, ellas son nuestra razón de ser.
- Los voluntarios somos nuestra mayor riqueza. Promovemos la **comprensión**, el **respeto** y la **ayuda** mutua entre nosotros.
- Todos los voluntarios de la organización formamos un **equipo**. Que los personalismos no dificulten nuestra labor.
- La formación es un derecho del voluntario para ejercer bien su trabajo.
- El trabajo bien hecho en todos los ámbitos de la organización ha de ser nuestra meta.
- Los alimentos que recibimos no nos pertenecen, somos simplemente administradores.
- Los voluntarios que colaboran con el BAA son de todas las edades y poseen un alto grado de **implicación social**. Entre sus funciones se encuentra el aprovisionamiento, almacenaje y reparto de alimentos.
- Los alimentos que nos confían hemos de tratarlos con pulcritud y **profesionalidad**.
- La **transparencia** en nuestra gestión no ha de tener límites.
- El éxito de nuestra labor reside en nuestro **compromiso**, de él dependen muchas personas.

4

APROVISIONAMIENTO Y DISTRIBUCIÓN



APROVISIONAMIENTO Y DISTRIBUCIÓN

El BAA almacena en su sede central los productos alimentarios que, de forma totalmente desinteresada, entran a través de tres canales básicos:

Recuperación de alimentos



Industrias alimentarias, frutas y verduras procedentes de la retirada del mercado (OPFH), transformación de fruta en zumo, excedentes de supermercados (mermas) y otros canales de entrada.

Donaciones



Donaciones de particulares, campañas especiales, colectas en supermercados, Maratón esRadio, colegios, o donativos económicos que posibilitan al BAA adquirir productos básicos que escasean en nuestros almacenes.

Unión Europea



Aportación de productos por parte del Fondo Europeo de Ayuda a las Personas más Desfavorecidas (FEAD) la Federación Española de Bancos de Alimentos (FESBAL) y el Fondo Español de Garantía Agraria – Ministerio de Agricultura (FEGA).

A fin de cumplir el objetivo de ayudar a garantizar una alimentación saludable y segura a nuestros beneficiarios, los productos que entran en nuestros almacenes se someten a un control por parte del departamento correspondiente, que aplica una serie de protocolos de sistemas de autocontrol (limpieza, desinfección, control de temperaturas, trazabilidad) de acuerdo con la normativa vigente.

RECUPERACIÓN DE EXCEDENTES ALIMENTARIOS

Para cumplir la tarea de recuperar alimentos, el BAA busca continuamente nuevas fuentes para poder aprovechar los excedentes de alimentos y distribuirlos a quien más los necesita. Es por ello que contamos con personas dedicadas a cumplir este objetivo.

Industria alimentaria



El sector agroalimentario genera excedentes que son perfectamente consumibles pero no comercializables debido a diversas razones (errores en el etiquetado, proximidad de la fecha de caducidad o consumo preferente, exceso de producción, etc.) o por entregas solidarias de alimentos en perfecto estado con el único fin de colaborar en el abastecimiento de las entidades benéficas.



Frutas y verduras



La OPFH (Organización de Productores de Frutas y Hortalizas) a fin de mantener el equilibrio de producción en el mercado de acuerdo con la normativa que le marca el Ministerio de Agricultura, hace llegar los productos excedentes a los bancos de alimentos de toda España para que se aprovechen las frutas y hortalizas excedentes, a través del convenio de empresas productoras y Consejería de Agricultura y Desarrollo Rural. También entra en este apartado la transformación de frutas en zumo, con donaciones canalizadas a través de FESBAL.



Mermas

Coordinamos la recogida de supermercados, los productos alimentarios que son aptos para el consumo, pero no adecuados para la venta al público (fecha de caducidad próxima, envoltorios dañados, etc.). Las cadenas que participan son El Corte Inglés, Lidl y Carrefour. El BAA tiene establecido un acuerdo para recoger diariamente los productos y hacerlos llegar a través de las asociaciones a los consumidores.



Otros canales de entrada

La entrada de alimentos se complementa con los excedentes procedentes de celebraciones, concentraciones, etc., y del intercambio con otros bancos, para optimizar nuestra actividad y diversificar los alimentos. También sirve para atender a los bancos más necesitados.

DONACIONES

Colectas



Se realizan en grandes superficies tanto a nivel local como nacional, colegios, instituciones, asociaciones, centros de trabajo, etc.

Este trabajo está apoyado por personal voluntario y durante las colectas se ofrece información sobre nuestro trabajo y los colectivos a que está destinada la ayuda recibida.

Compra de alimentos



Gracias a donaciones económicas realizadas por instituciones, empresas o personas anónimas, adquirimos alimentos de primera necesidad que escasean en nuestros almacenes y que complementan la dieta alimentaria básica para cualquier familia.

Otros canales de entrada de alimentos



Son los alimentos provenientes de iniciativas de grupos o personas particulares.

UNIÓN EUROPEA - FEAD

El Fondo Europeo de Ayuda a las personas más Desfavorecidas (FEAD) forma parte de la política social de la Unión Europea. Tiene como objetivo asistir a las personas que se encuentran en situación de precariedad alimentaria.

Este Programa está cofinanciado en un 85% por el Fondo de Ayuda Europea para las Personas más Desfavorecidas (FEAD) y en un 15% por el presupuesto nacional español, a través del Fondo



Español de Garantía Agraria (FEGA). En su desarrollo colaboran los Ministerios de Sanidad, Servicios Sociales e Igualdad; Empleo y Seguridad Social; y Agricultura, Alimentación y Medio Ambiente, asignando la gestión del reparto, al 50%, a Cruz Roja Española y la Federación Española de Bancos de Alimentos (FESBAL).



El actual fondo de ayuda contempla el periodo 2014/20 con una asignación total de 3.500 millones de euros por los siete años. Para este periodo a España le corresponden 563 millones de euros, cofinanciado por el Estado español con otros 99 millones de euros.

DISTRIBUCIÓN DE ALIMENTOS

En el BAA se trabaja con especial interés para garantizar que el reparto de los alimentos recibidos sea equitativo entre todas las asociaciones atendidas y, a través de ellas, asegurar que los alimentos conseguidos lleguen a quien más lo necesita. Para que las entidades puedan ser receptoras de alimentos, han de cumplir una serie de requisitos, ejemplo:

1. Estar legalmente constituida, e inscrita en los registros correspondientes.
2. Ser un organismo benéfico con el propósito de servir a los colectivos socialmente más desfavorecidos.
3. Distribuir los alimentos de forma totalmente gratuita.
4. No discriminar a los beneficiarios de las ayudas que se les pueda prestar
5. Que las personas que reciben alimentos de las entidades vengan derivadas de los servicios sociales de la Administración y/o trabajadores sociales de Cáritas o de la propia entidad en coordinación con los servicios sociales de los Ayuntamientos.
6. No utilizar los alimentos recibidos para finalidades contrarias al Banco de Alimentos.
7. Cumplir con las normas de seguridad alimentaria, especialmente en lo que se refiere a la cadena de frío, consumo y caducidad.

¿COMO FUNCIONAN? Con la finalidad principal de distribuir alimentos y luchar contra el despilfarro de alimentos, el Banco de Alimentos opera del siguiente modo:



El Banco de Alimentos recoge los alimentos que donan las distintas fuentes

CANALES DE ENTRADA DE ALIMENTOS



Los alimentos son almacenados y clasificados por nuestros voluntarios

ALMACÉN



El Banco de Alimentos entrega los alimentos a entidades de ayuda social

REPARTO DE ALIMENTOS



5



RESULTADOS DE LA GESTIÓN

ENTIDADES BENÉFICAS ATENDIDAS

ALBACETE

A.H.C.I.(asoc.humanitaria col.inmigrantes)
ADRA ADVENTISTA
AFAEPS
A.I.C. SAN VICENTE DE PAUL LUISA DE MARILLAC
ALIANZA HISPANO AFRICANA
ASOC. AMIGOS DE COLOMBIA RES. EN ESPAÑA
ASOCIACIÓN CULTURAL TRANSILVANIA
ASOCIACION DIATIKIYA LOLO
ASOCIACIÓN ESPAÑOLA CONTRA EL CÁNCER
ASOCIACION MIGUEL FENOLLERA
ASOCIACION SOCIO EDUCATIVA ASIEM
ASPRONA GRUPO SAN GINÉS
CÁRITAS PARR. DE LA RESURRECCIÓN DEL SEÑOR
CÁRITAS PARROQUIA DEL BUEN PASTOR
CÁRITAS PARROQUIA DEL ESPÍRITU SANTO
CÁRITAS PARROQUIA LA MILAGROSA
CÁRITAS PARROQUIA NTRA. SRA. DE FÁTIMA
CÁRITAS PARROQUIA NTRA. SRA. DE LA ASUNCIÓN
CÁRITAS PARROQUIA NTRA. SRA. DE LA ESTRELLA
CÁRITAS PARROQUIA NTRA. SRA. DE LA PAZ
CÁRITAS PARROQUIA NTRA. SRA. DE LAS ANGIUSTIAS
CÁRITAS PARROQUIA NTRA. SRA. VIRGEN DEL PILAR
CÁRITAS PARROQUIA PURÍSIMA CONCEPCIÓN
CÁRITAS PARROQUIA SAGRADA FAMILIA
CÁRITAS PARROQUIA SAGRADO CORAZÓN DE JESÚS
CÁRITAS PARROQUIA DE SAN FRANCISCO
CÁRITAS PARROQUIA DE SAN JOSÉ
CÁRITAS PARROQUIA DE SAN JUAN BAUTISTA
CÁRITAS PARROQUIA SAN PABLO
CÁRITAS PARROQUIA SAN PEDRO APÓSTOL
CÁRITAS PARROQUIA SAN VICENTE DE PAUL
CÁRITAS PARROQUIA DE SANTA TERESA
CÁRITAS PARROQUIA SANTO DOMINGO DE GUZMÁN
CARMELITAS DESCALZAS
CENTRO CRISTIANO FAMILIAR DE ALBACETE
CENTRO ISLAMICO DE ALBACETE
COLECTIVO APOYO A INMIGRANTES (pisos)
COLECTIVO APOYO A INMIGRANTES (asentamientos)
CONFERENCIA SAN VICENTE DE PAUL
DERECHO A SER MADRE
FUNDACION ATENEA
FUNDACIÓN DIOCESANA VIRGEN DE LOS LLANOS
HIJAS DE LA CARIDAD SAN VICENTE DE PAUL (asentamientos)
HOGAR TUTELADO LUDOVICO PAVONI
IGLESIA CUERPO DE CRISTO EN ALBACETE (remar)
IGLESIA EVANGÉLICA BAUTISTA
IGLESIA EVANGÉLICA VISIÓN DE FE PARA LAS NACIONES
INSTITUCIÓN BENÉFICA SAGRADO CORAZÓN DE JESÚS
OBRA SOCIAL MARGARITA NASEU

REHABILITACION LA CASA DEL ALFARERO

REMAR CASTILLA LA MANCHA
RESIDENCIA ASILO SAN ANTÓN

AGUAS NUEVAS

CÁRITAS PARROQUIA SAN ISIDRO LABRADOR

ABENGIBRE

CÁRITAS PARROQUIA SAN MIGUEL ARCÁNGEL

ALBOREA

CÁRITAS PARROQUIA NTRA. SRA. DE LA NATIVIDAD

ALCARAZ

CÁRITAS PARROQUIA SANTÍSIMA TRINIDAD
DOMINICAS DE LA UNIDAD
MONASTERIO STA. MARÍA MAGDALENA

ALMANSA

ASOCIACION COMEDOR SOCIAL ESPERANZA Y VIDA
RESIDENCIA ASILO SAN JOSÉ

BALAZOTE

CÁRITAS PARROQUIA NTRA. SRA. DEL ROSARIO
RESIDENCIA ASILO SANTA MÓNICA

BARRAX

CÁRITAS PURÍSIMA CONCEPCIÓN
CONVENTO M.M. SANTÍSIMO SACRAMENTO

BIENSERVIDA

CÁRITAS PARROQUIA SAN BARTOLOMÉ APÓSTOL

CAJAS DE LÁZARO

CÁRITAS PARROQUIA DE SAN JOSÉ

CAJAS DE VES

CÁRITAS PARROQUIA SANTA QUITERIA

CAUDETE

CARMELITAS ANTIGUA OBSERVANCIA
FUNDACIÓN BENÉFICA MARTÍNEZ TERESA Y RUIZ

CHINCHILLA

CÁRITAS PARROQUIA SANTA MARÍA DEL SALVADOR

EL BONILLO

RESIDENCIA NTRA. SRA. DEL CARMEN

EL SALOBRAL

CÁRITAS PARROQUIA SAN MARCOS

ELCHE DE LA SIERRA

CÁRITAS PARROQUIA DE SANTA QUITERIA

HELLÍN

ASOC. BENÉF-ASISTENCIAL GONZÁLEZ-HERZOG
COMUNITA INCONTRO
HERMANAS CLARISAS
MISIONERAS DE LA CARIDAD Y PROVIDENCIA
RESIDENCIA DE ANCIANOS SANTA TERESA JORNET

HOYA-GONZALO

CÁRITAS PARROQUIA NTRA, SRA. DE LOS REMEDIOS

LA GINETA

CÁRITAS PARROQUIA DE SAN MARTÍN

LA HERRERA

AYUNTAMIENTO DE LA HERRERA

LA RODA

ASOCIAC. DE INICIATIVA SOCIAL AMISTAD
CENTRO JUVENIL LA ROCOSA
HERMANAS SALESIANAS SAGRADO CORAZÓN

LIETOR

CARITAS PARROQUIA SANTIAGO APOSTOL

MADRIGUERA

CÁRITAS PARROQUIA SAN JORGE

MAHORA

CÁRITAS PARROQUIA NTRA. SRA. DE LA ASUNCIÓN

MOTILLEJA

CÁRITAS PARROQUIA SANTA ANA

NERPIO

CÁRITAS PURÍSIMA CONCEPCIÓN

OSSA DE MONTIEL

AYUNTAMIENTO DE OSSA DE MONTIEL

ONTUR

CARITAS PARROQUIA SAN JOSÉ

PEÑAS DE SAN PEDRO

CÁRITAS PARROQUIA NTRA. SRA. DE LA ESPERANZA

PEÑASCOSA

CARITAS PARROQUIA SAN MIGUEL ARCANGEL
FUNDACIÓN BENÉFICA VIRGEN DOLORES

POZO CAÑADA

CÁRITAS PARROQUIA SAN JUAN BAUTISTA

POZOHONDO

CÁRITAS PARROQUIA SAN JUAN BAUTISTA

POZUELO

CÁRITAS PARROQUIA SAN BARTOLOME APOSTOL

SAN PEDRO

AYUNTAMIENTO DE SAN PEDRO

CARITAS PARROQUIA DE SAN PEDRO APOSTOL

TOBARRA

ACOREMA

VALDEGANGA

CARITAS PARROQUIA PURISIMA CONCEPCION

VIANOS

CÁRITAS PARROQUIA SAN SEBASTIÁN

VILLAPALACIOS

CÁRITAS PARROQUIA SAN SEBASTIAN

VILLARROBLEDO

ASILO RESIDENCIA NTRA. SRA. DE LA CARIDAD
ASPRONA "CENTRO INFANTA ELENA
CARMELITAS DESCALZAS

FUNDACIÓN AMPARO ERES&MARUHENDA

MONASTERIO CISTERCIENSE

MONASTERIO HERMANAS CLARISAS

VILLAVERDE DEL GUADALIMAR

CÁRITAS PARROQUIA SAN MATEO APÓSTOL

VIVEROS

CÁRITAS PARROQUIA SAN BARTOLOMÉ APÓSTOL

YESTE

RESIDENCIA DE ANCIANOS DE YESTE



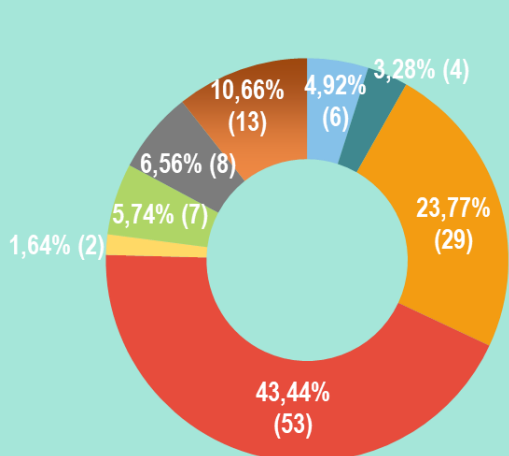
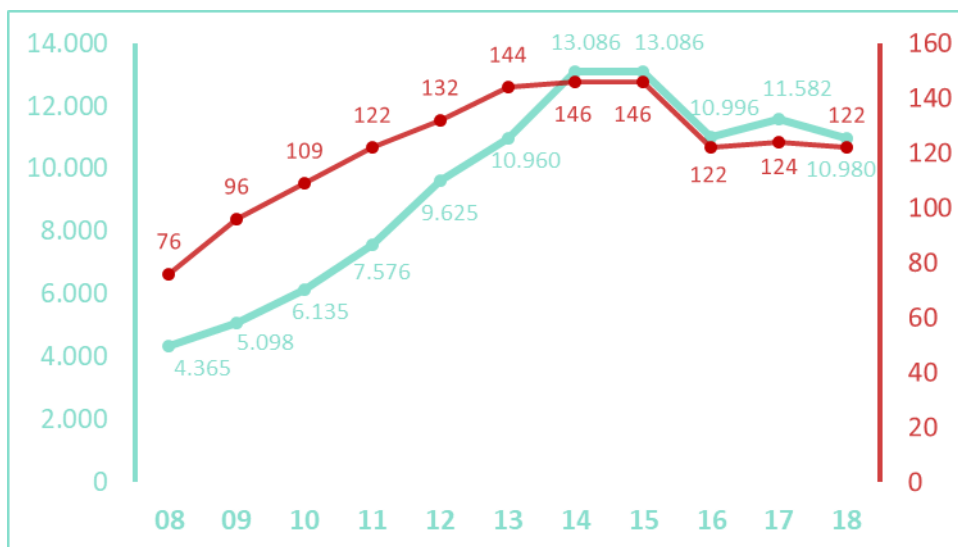
REPARTO DE ALIMENTOS A BENEFICIARIOS

NÚMERO DE ENTIDADES ATENDIDAS

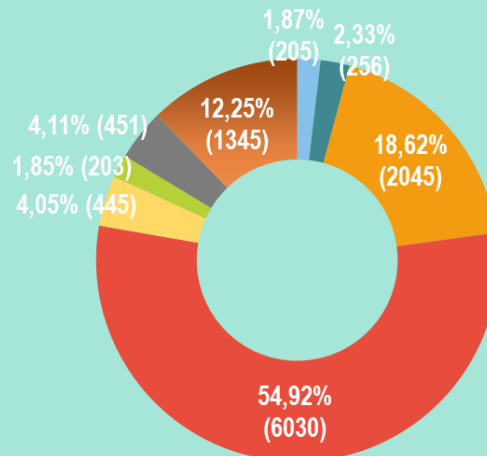
Evolución del nº entidades a las que se les ha hecho entrega de alimentos (periodo 2008-18)

NÚMERO DE PERSONAS ATENDIDAS

Evolución del nº de personas beneficiarias tras el reparto de alimentos (periodo 2008-18)



Nº DE ENTIDADES ATENDIDAS POR CARACTERÍSTICAS



Nº DE PERSONAS ATENDIDAS POR CARACTERÍSTICAS

- Centros de acogida a jóvenes e infancia marginada
- Disminuidos físicos/psíquicos
- Asociaciones de atención y ayuda a familias
- Cáritas parroquiales
- Comedores sociales
- Reinserción e internados drogodependientes
- Residencias de ancianos

10.980 PERSONAS ATENDIDAS, DISTRIBUIDAS EN 122 ENTIDADES RECEPTORAS



RELACIÓN DE DONANTES

DE COLECTAS Y DONACIONES

AGUAS DE ALBACETE
ALBACETE BALOMPIÉ
ALCAMPO
SUPERMERCADOS ALDI (HELLIN)
AMIAB
ANPE
ASAJA
ASOC. PEÑAS ALBACETE BALOMPIE
ASOC. RETRO ALBA
ASOC. VECINOS PARQUE SUR
AUTOMOVILES VILLAR
AYTO. DE AGUAS NUEVAS
AYTO. DE ALBACETE
B.B.V.A. - empleados
BAILES CONTRA EL HAMBRE
BASE AÉREA TLP ALBACETE
BIBLIOTECA MUNICIPAL
BOMBEROS AYTO. DE ALBACETE
CARREFOUR
CCOO AIRBUS
CARREFOUR
CENTRO DE ADIESTRAMIENTO DE CHINCHILLA
CLUB DE GOLF LAS PINAILLAS
CLUB DE TENIS ALBACETE
CLUB DEPORTIVO SERVITENIS
COLEGIO DE FARMACÉUTICOS DE AB
COLEGIO OFICIAL DE MÉDICOS DE AB
CONSUM
COVIRAN
DELEGACION DE EDUCACION Y CULTURA
DELEGACION DE SANIDAD
DELEGACION DE TRABAJO
DELEGACIÓN JUNTA DE COMUNIDADES
DÍA
DIPUTACIÓN PROVINCIAL DE ALBACETE
DONANTES DE SANGRE
EL CORTE INGLÉS
EROSKI
ESCUELA TAURINA
EXPO AERONAUTICA-trabajadores
FCHINCHILLA AUDITORES
FAVA
FILMOTECA ALBACETE
FUNDACION REINA SOFIA
G. E. ENERGY
GEACAM
GIMNASIO CENTRO
GLOBALCAJA
GRUPO SOLIDARIO CONTIGO RIOPAR
IBERDROLA
IMEDIA COMUNICACION
INGETEA POWER TECHNOLOGY
I.T.P.
LA DESPENSA
LIDL
M.G.S. SEGUROS
MAESTRANZA AEREA

MARATÓN ES.RADIO
MERCADONA
MOMPO JOYEROS
NESPRESSO
NUEVAS GENERACIONES PP
PANADERIA RINCON DEL SEGURA
PARTIDO CIUDADANOS
PARTIDO POPULAR
PARTIDO SOCIALISTA OBRERO ESPAÑOL
POLICÍA LOCAL
POLICÍA NACIONAL
PRIMARK
PRODUCTOS RUIZ
SEGUROS GENERALI
SINDICATO POLICÍA LOCAL
SUPERALBA
SUPERCOR
TIENDA 24 HORAS
THYSSENKRUPP ELEVADORES
TRAGSA
U.P.E. GRUPO AVES
UNION DE PEQUEÑOS AGRICULTORES
VOX

DE COLEGIOS E INSTITUTOS:

COLEGIO ACADEMIA CEDES
COLEGIO ANA SOTO
COLEGIO CARLOS V
COLEGIO CERVANTES
COLEGIO CRISTOBAL COLÓN
COLEGIO CRISTÓBAL VALERA
COLEGIO DIEGO VELÁZQUEZ
COLEGIO FERIA ISABEL BONAL
COLEGIO GINER DE LOS RÍOS
COLEGIO JOSE PRAT GARCÍA
COLEGIO MONSERRAT
COLEGIO PADRE COLL
COLEGIO PARQUE SUR
COLEGIO PRÍNCIPE FELIPE
COLEGIO REINA SOFÍA
COLEGIO SAN ANTÓN
COLEGIO SAN FERNANDO
COLEGIO SAN ISIDRO LABRADOR –AGUAS NUEVAS
COLEGIO VILLACERRADA
ESCUELA INFANTIL EL ENSANCHE
IES DON BOSCO
IES LEONARDO DA VINCI
IES LOS OLMOS
IES PINAR DE SALOMON
UNIVERSIDAD LABORAL

DE BANCOS DE ALIMENTOS:

BANCO DE ALIMENTOS DE ALICANTE
BANCO DE ALIMENTOS DE BARCELONA
BANCO DE ALIMENTOS DE BURGOS
BANCO DE ALIMENTOS DE CADIZ
BANCO DE ALIMENTOS DE CASTELLON
BANCO DE ALIMENTOS DEL SEGURA (MURCIA)
BANCO DE ALIMENTOS DE GERONA
BANCO DE ALIMENTOS DE LOGROÑO
BANCO DE ALIMENTOS DE PAMPLONA
BANCO DE ALIMENTOS DE SANTANDER
BANCO DE ALIMENTOS DE SEVILLA
BANCO DE ALIMENTOS DE ZARAGOZA

DE INDUSTRIAS Y DISTRIBUIDORES:

API MANCHA
CONGELADOS CALIMAR
CHAMPINTER, S. COOP.
EL CONCHEL ORIGINAL FOOD, S.L.
EUROCHOC
FRUTALBA
FRUTAS BLANCASOL
FRUTAS GONZÁLEZ
FRUTAS ORTEGA
GINES MARTINEZ E HIJOS
HEFAME
HORTÍCOLA ALBACETE
MATUTANO
PAASA
PATATAS APARICIO
PATATAS MOLINA GARCIA
PATATAS NAVARRO
PRODUCTOS RUIZ
SHWEPPE, S.A.
TRANSACCIONES COMERCIALES
TRANSPORTES TOLOSA
TURRONES SAN ANDRES
VINFER



OTRAS CIFRAS Y DATOS

COMPARATIVA Y DETALLE PROCEDENCIA DE ALIMENTOS AÑOS 2016-2017

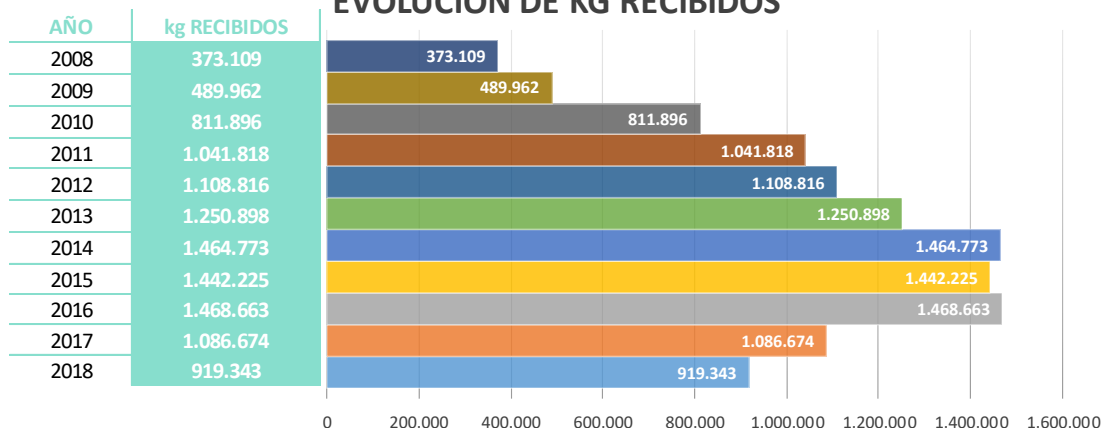
CONCEPTO	2017 kilos	2018 kilos	diferencia kilos	diferencia %
DE OTROS BANCOS	28.288	48.439	↑ 20.151	↑ 71,24
OPFH - FRUTA	339.027	171.682	↓ -167.345	↓ -49,36
FESBAL (transformación de fruta en zumos)	21.600	31.968	↑ 10.368	↑ 48,00
FEGA	322.861	339.412	↑ 16.551	↑ 5,13
INDUSTRIAS Y DISTRIBUIDORES	116.055	86.063	↓ -29.992	↓ -25,84
COMPRA DE ALIMENTOS	11.223	7.305	↓ -3.918	↓ -34,91
COLECTAS+DONACIONES+MERMAS	247.620	234.474	↓ -13.146	↓ -5,31
TOTALES	1.086.674	919.343	↓ -167.331	↓ -15,40

RESUMEN ANUAL

Existencia inicial 31-12-2017	129.095 kg
Alimentos recibidos	579.931 kg
Alimentos recibidos - FEGA	339.412 kg
Existencia final 31-12-2018	129.558 kg
Alimentos distribuidos	918.880 kg
Entidades acreditados para distribución	122
Personas atendidas	10.980
Valor de los alimentos distribuidos (con efectos estadísticos y comparativos 1 kilo distribuido = 1€)	918.880 €
Importe de los gastos ordinarios	49.626,81 €
Índice I - (eficacia)	18,51 kg distribuidos por 1 € de gasto
Índice II - (precio de coste))	0,054 € gasto por 1 kg alimento distribuido

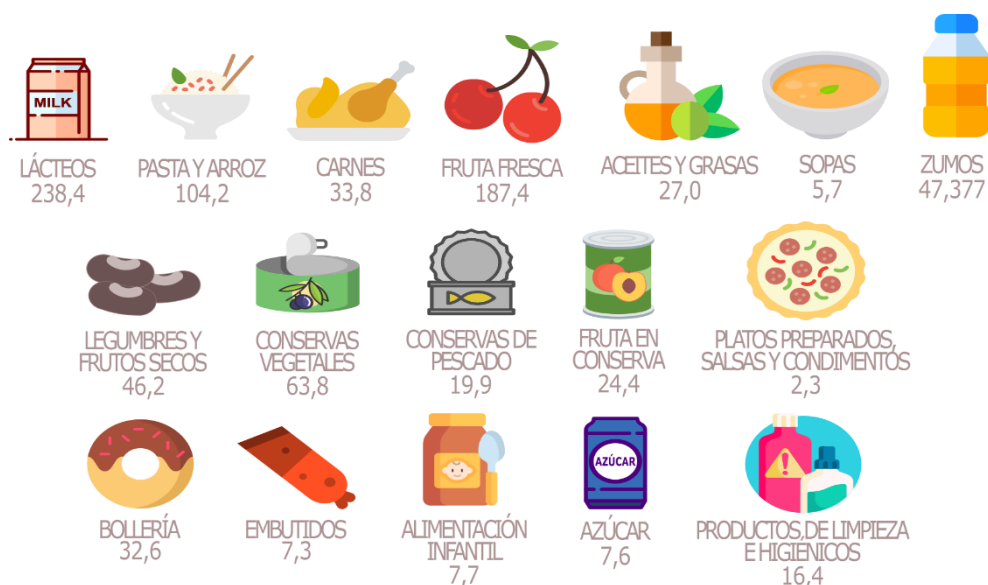
918.880 kg distribuidos : 10.980 personas = 83,68 kilos por persona y año

EVOLUCIÓN DE KG RECIBIDOS



PROCEDENCIA DE ALIMENTOS RECOGIDOS EN EL AÑO 2.018 POR REFERENCIAS

Ref.	Artículo	De otros bancos	Coop. Fruta	FEGA	Industrias y distribuid.	Colectas donaciones	Total kg
1	PANADERIA Y REPOSTERIA	0	0	0	0	167	167
2	BOLLERIA	1.233	0	24.104	9	7.274	32.620
3	CAFÉ-INFUSIONES	0	0	0	0	121	121
4	CACAO-CEREALES	220	0	6.326	0	1.644	8.190
6	CHOCOLATES-BOMBONES	0	0	0	2.149	721	2.870
8	NATAS Y DULCES	871	0	0	295	51	1.217
9	PRODUCTOS LACTEOS	25.958	0	140.561	0	71.919	238.438
10	HARINAS Y PURES	0	0	0	319	4.848	5.167
11	PASTA Y ARROZ	1.112	0	43.604	40	59.399	104.155
12	LEGUMBRES Y FRUTOS SECOS	0	0	18.850	3.420	23.897	46.167
13	SOPAS	0	0	0	1.418	4.253	5.671
14	SALSAS Y CONDIMENTOS	955	0	0	24	236	1.215
17	ACEITES Y GRASAS	0	0	16.065	315	10.587	26.967
19	AZUCAR	0	0	0	0	7.599	7.599
20	FRUTAS EN CONSERVA	2.533	0	19.848	0	2.033	24.414
21	VEGETALES EN CONSERVA	7.029	0	49.786	616	6.365	63.796
22	PESCADOS EN CONSERVA	0	0	17.328	0	2.534	19.862
23	CARNE CONSERVA-PATES	0	0	0	0	103	103
24	PLATOS PREPARADOS	14	0	0	50	1.078	1.142
25	ALIMENTACION INFANTIL	1.437	0	2.940	184	3.131	7.692
28	BEBIDAS - ZUMOS	2.800	31.968	0	8.881	3.728	47.377
30	FRUTA EN CONSERVA	0	0	0	0	0	0
31	VERDURAS CONGELADAS	0	0	0	0	0	0
32	PESCADOS CONGELADO	0	0	0	49	0	49
33	CARNES	0	0	0	32.782	994	33.776
34	PLATOS PREPAR. CONGELADOS	0	0	0	23	4	27
35	POSTRES HELADOS	0	0	0	0	0	0
43	QUESOS - HUEVOS	0	0	0	0	0	0
44	FRUTA FRESCA-VARIOS TUB.	1481	171.682	0	13.484	775	187.422
45	VERDURA FRESCA	0	0	0	0	0	0
46	EMBUTIDOS	0	0	0	7.038	244	7.282
47	PLATOS PREPARADOS	0	0	0	0	12	12
51	PROD.LIMPIEZA Y MANTEN.	601	0	0	0	381	982
67	PRODUCTOS HIGIENICOS	755	0	0	14.193	422	15.370
99	VARIOS	1.440	0	0	774	27.259	29.473
SUMAS TOTALES		48.439	203.650	339.412	86.063	241.779	919.343



TIPOS DE PRODUCTOS PRINCIPALES DISTRIBUIDOS POR EL BANCO DE ALIMENTOS
*En miles de kilos/litros



MOVIMIENTOS DE ALIMENTOS RECOGIDOS EN EL AÑO 2.018 POR REFERENCIAS

Ref.	Artículo	Existencias 31/12/2017	Total entradas	Salidas bancos	Salidas asociados	Existencias 31/12/2018
1	PANADERIA Y REPOSTERIA	0	167	0	137	30
2	BOLLERIA	3.816	32.620	0	32.409	4.027
3	CAFÉ-INFUSIONES	10	121	0	34	97
4	CACAO-CEREALES	728	8.190	0	7.771	1.147
6	CHOCOLATES-BOMBONES	372	2.870	0	2.533	709
8	NATAS Y DULCES	3	1.217	0	925	295
9	PRODUCTOS LACTEOS	26.167	238.438	0	236.233	28.372
10	HARINAS Y PURES	1.429	5.167	0	3.137	3.459
11	PASTA Y ARROZ	48.242	104.155	8.572	104.467	39.358
12	LEGUMBRES Y FRUTOS SECOS	17.746	46.167	0	45.353	18.560
13	SOPAS	1.702	5.671	0	5.443	1.930
14	SALSAS Y CONDIMENTOS	5	1.215	0	988	232
17	ACEITES Y GRASAS	5.724	26.967	0	24.457	8.234
19	AZUCAR	4.992	7.599	0	7.828	4.763
20	FRUTAS EN CONSERVA	1.837	24.414	0	24.378	1.873
21	VEGETALES EN CONSERVA	6.795	63.796	1.333	63.621	5.637
22	PESCADOS EN CONSERVA	1.678	19.862	0	19.572	1.968
23	CARNE CONSERVA-PATES	588	103	0	691	0
24	PLATOS PREPARADOS	867	1.142	0	610	1.399
25	ALIMENTACION INFANTIL	3.320	7.692	0	7.971	3.041
28	BEBIDAS - ZUMOS	1.403	47.377	0	46.925	1.855
30	FRUTA EN CONSERVA	0	0	0	0	0
31	VERDURAS CONGELADAS	0	0	0	0	0
32	PESCADOS CONGELADO	0	49	0	49	0
33	CARNES	533	33.776	0	33.509	800
34	PLATOS PREPAR. CONGELADOS	0	27	0	27	0
35	POSTRE HELADO	0	0	0	0	0
43	QUESOS - HUEVOS	0	0	0	0	0
44	FRUTA FRESCA-VARIOS TUB.	0	187.422	0	187.422	0
45	VERDURA FRESCA	0	0	0	0	0
46	EMBUTIDOS	0	7.282	517	5.821	944
47	PLATOS PREPARADOS	289	12	0	301	0
51	PROD.LIMPIEZA Y MANTEN.	421	982	0	1080	323
67	PRODUCTOS HIGIENICOS	428	15.370	9754	5539	505
99	VARIOS	0	29.473	0	29.473	0
SUMAS TOTALES		129.095	919.343	20.176	898.704	129.558



INFORME ECONÓMICO 2018: RESUMEN DE INGRESOS Y GASTOS

BALANCE DE SITUACIÓN 2018 Y 2017

Activo	2018	2017
Activo no corriente	96.136,15	116.798,26
Inmovilizado material	96.136,15	116.798,26
Activo corriente	182.670,50	188.423,83
Existencias	129.558,00	129.095,00
Deudores comerciales y otras cuentas a cobrar		10.047,45
Efectivo y otros activos líquidos equivalentes	53.112,50	49.281,38
Total del activo	278.806,65	305.222,09
Patrimonio neto y pasivo	2018	2017
Patrimonio neto	278.443,65	295.056,81
Fondos propios	97.744,25	91.590,44
Dotación fundacional	6.190,43	6.190,43
Reservas	56.323,41	56.323,41
Excedentes de ejercicios anteriores	29.076,60	30.949,62
Excedente del ejercicio	3.153,81	-1873,02
Subvenciones, donaciones y legados recibidos	183.699,40	203.466,37
Pasivo corriente	363	10.165,28
Deudas a corto plazo		5.134,85
Acreedores comerciales y otras cuentas a pagar	363	5.030,43
Proveedores		
Total Patrimonio neto y pasivo	278.806,65	305.222,09

ESTAS CUENTAS ANUALES HAN SIDO AUDITADAS POR FCH AUDITORES, EN NUESTRA WEB Y SEDE SOCIAL SE ENCUENTRA DISPONIBLE EL INFORME DE AUDITORIA JUNTO A LA MEMORIA CORRESPONDIENTE AL EJERCICIO 2018



CUENTA DE PÉRDIDAS Y GANANCIAS 2018 Y 2017

Ingresos y gastos	2018	2017
Excedente del ejercicio	3.153,81	-1.873,02
Ingresos de la entidad por actividad propia	615.983,33	921.666,56
Cuotas de asociados y afiliados	11.535,00	12.618,00
Subvenciones, donaciones y legados del ejercicio	604.448,33	909.048,56
Gastos por ayudas y otros	-580.008,00	-880.092,90
Otros ingresos de la actividad	846,50	100,00
Gastos de personal	-1.322,55	-7.564,95
Otros gastos de la actividad	-27.642,13	-31.258,97
Amortización de inmovilizado	-20.662,13	-21.475,36
Subvenciones, donaciones y legados de capital traspasados		
al excedentes del ejercicio	15.922,77	16.731,60
Deterioro y resultado por enajenaciones del inmovilizado		
Excedente de la actividad	3.117,81	-1.894,02
Ingresos financieros	36,00	21,00
Excedente de las operaciones financieras	36,00	21,00
Excedentes antes de impuestos	3.153,81	-1.873,02
Ingresos y gastos imputados directamente al patrimonio neto		
Donaciones y legados recibidos	575.623,80	760.305,60
Reclasificaciones al excedente del ejercicio		
Donaciones y legados recibidos	-595.390,77	-895.499,50
RESULTADO TOTAL	-16.613,16	137.066,92
VARIACIÓN DEL PATRIMONIO NETO EN EL EJERCICIO		



6

COLABORADORES SOLIDARIOS

Con la Fundación BAA colaboran desde cooperativas e industrias productoras de alimentos y distribuidoras del sector de la alimentación, a empresas de transporte, organismos públicos, entidades financieras y fundaciones. Las compañías que colaboran con el BAA dan un paso más en su solidaridad porque, al combatir el hambre, lo hacen a través de la lucha contra el despilfarro, que es otra de nuestras batallas fundamentales.

+ ético, económico, solidario, sostenible, ecológico y fiscalmente interesante para ellas

EMPRESAS COLABORADORAS DURANTE EL AÑO 2017:



LA FECHA DE

CONSUMO PREFERENTE

NO ES LO MISMO QUE LA
FECHA DE CADUCIDAD



Ejemplos de productos de
duración corta

Consumir preferentemente antes de...

Día/Mes/Año



Ejemplos de productos de
duración media

Consumir preferentemente antes de...

Mes/Año



Ejemplos de productos de
duración larga

Consumir preferentemente antes de...

Año

¿QUÉ ES LA FECHA DE CONSUMO PREFERENTE?

Es la fecha hasta la cual se asegura que el alimento mantiene todas sus propiedades. A partir de esta fecha, si el producto se conserva en unas condiciones adecuadas y su aspecto, olor y sabor son buenos, se puede consumir.

Si un alimento supera la fecha de **consumo preferente**, no lo tires. Valora si está en buenas condiciones.

AÚN PUEDE SER APTO PARA EL CONSUMO



FUNDACION
BANCO DE ALIMENTOS
Albacete

ENTONCES, ¿SE PUEDEN CONSUMIR LOS ALIMENTOS CADUCADOS?²

Los alimentos pueden tener **fecha de caducidad** o **fecha de consumo preferente**. La diferencia es muy clara: si se consumen después de su fecha, los primeros pueden poner en riesgo nuestra salud mientras que los segundos no son peligrosos.

No hay problema por consumir **alimentos con fecha de consumo preferente** días o semanas después (**Yogures, Pan de molde, Patatas fritas y frutos secos, Bollos y galletas, refrescos, pastas, arroces, legumbres, mermelada y mantequilla, embutidos y quesos curados, sopas y salsas de sobre, envases de tomate, etc.**), mientras no estén abiertos ni presenten signos de **estar deteriorados**. Eso sí, puede que tengan **peor sabor o textura**.

Por otro lado, hay alimentos que **no llevan ni fecha de caducidad ni fecha de consumo preferente**, como por ejemplo: las **bebidas alcohólicas** con una graduación superior a un 10% del volumen; **frutas y hortalizas frescas; pan y bollería de consumo en 24 horas, vinagre, sal, azúcar, chicles...** Eso no quita que se estropeen al cabo del tiempo, pero no tienen obligación de llevar una fecha de caducidad.

Los alimentos con los que sí se debe prestar mucha atención son la carne y el pescado, que se ponen malos rápidamente, por lo que sí tienen fecha de caducidad. **Pasada esa fecha, hay que abstenerse de comer estos alimentos**. El riesgo puede presentarse incluso **antes de esa fecha si los alimentos no se han conservado a temperaturas adecuadas**, ya que existe la posibilidad de que sean **portadores de microbios** y algunos de ellos, al proliferar, desencadenen **intoxicaciones y enfermedades**.



² Información procedente de la Organización de Consumidores y Usuarios (OCU)



Fundación Banco de Alimentos de Albacete

CIF: G-02196269

Ctra. De Murcia Km 2 (Lonja Municipal)

02006 ALBACETE Apto. Correos 208

Teléfono: 967 244752 / 967 246194

www.bancodealimentosalbacete.es

info@bancodealimentosalbacete.es

Síguenos en:

